



มหาวิทยาลัยมหิดล

นิพนธ์พงษ์พันธ์

ข่าวสภาคณาจารย์มหาวิทยาลัยมหิดล

ISSN 0857-989 x ปีที่ 48 ฉบับที่ 2 เดือนกุมภาพันธ์ 2565

<http://www.senate.mahidol.ac.th>



# โครงการสัมมนาสภาคณาจารย์ เพื่อจัดทำแผนงาน ให้สอดคล้องกับยุทธศาสตร์ มหาวิทยาลัยมหิดล



สภาคณาจารย์มหาวิทยาลัยมหิดล จัดโครงการสัมมนาสภาคณาจารย์เพื่อจัดทำแผนงานให้สอดคล้องกับยุทธศาสตร์มหาวิทยาลัยมหิดล ในวันที่ 2 และวันที่ 4-6 กุมภาพันธ์ 2565 ณ โรงแรมเบย์ วินโดว์ แอท ซี ซี อ่า อ.ชะอำ จ.เพชรบุรี



## สารจากประธานสภาคณาจารย์

โดย อาจารย์ ดร.รติคม พิวพันธ์



### สวัสดิ์ประชาคมชาวมหาดทุกท่าน

สำหรับช่วงปลายเดือนนี้ มหาวิทยาลัยมหิดลได้ออกประกาศเรื่อง การงดใช้พื้นที่ และการปฏิบัติงานที่บ้านในพื้นที่สาขาลยา มหาวิทยาลัยมหิดล ตามมาตรการควบคุม แบบบูรณาการเพื่อป้องกัน และควบคุมการแพร่ระบาดของโรคติดเชื้อไวรัสโคโรนา 2019 (COVID-19) (สายพันธุ์โอมิครอน) ในพื้นที่จังหวัดนครปฐม เพื่อให้สอดคล้องกับ ประกาศของจังหวัด ขอให้บุคลากรปฏิบัติตัวอย่างเคร่งครัด **โดยเน้นการสอนออนไลน์ กิจกรรมที่มีการรวมกลุ่มของคนจำนวนมาก เน้นการปฏิบัติงานที่บ้าน 40%** ทั้งนี้ เพื่อความปลอดภัยของตัวท่านเอง ครอบครัว ตลอดจนเพื่อนร่วมงานของท่านนะครับ

ถึงแม้เป็นช่วงโควิด แต่สภาคณาจารย์ก็ยังเดินทางมาเพื่อจัดทำแผน การดำเนินงานให้สอดคล้องกับยุทธศาสตร์ของมหาวิทยาลัยมหิดลทั้ง 4 ด้าน ได้แก่ Global Research and Innovation, Innovative Education and Authentic Learning, Policy Advocacy and Leaders in Professional and Academic Services และ Management for Self-Sufficiency and Sustainable Organization โดยได้เรียนเชิญ นายกสภามหาวิทยาลัยมหิดล รองอธิการบดีฝ่ายต่าง ๆ มาบรรยาย และเปิดโอกาสให้ สมาชิกฯ ร่วมกันระดมสมอง ซึ่งผลสรุปจากการเสวนาจะนำมาเสนอแก่ท่านผู้อ่าน ในฉบับถัดไปครับ

สารจากประธานสภาคณาจารย์

2

Plastic surgery คืออะไร

3

ภาพกิจกรรม

4

คอลัมน์ “กินดี ปลอดภัย ไกลโรค”

เรื่อง อันตรายจากไส้กรอกไม่ได้มาตรฐาน ภัยร้ายที่คาดไม่ถึง

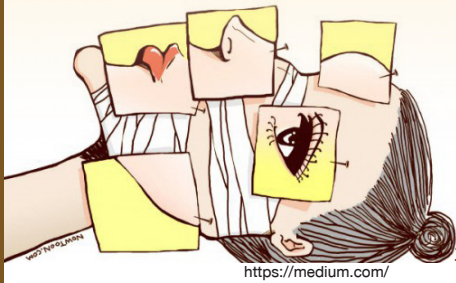
5

บรรณาธิการแถลง

7



# Plastic surgery คืออะไร



บทความโดย

ผู้ช่วยศาสตราจารย์ นพ.คชินท์ วัฒนวงษ์  
ภาควิชาศัลยศาสตร์ คณะแพทยศาสตร์โรงพยาบาลรามารินทร์



กระผมเป็นศิษย์เก่า ของ มหาวิทยาลัยมหิดล เข้าเรียนในคณะแพทยศาสตร์ศิริราชพยาบาล ปี พ.ศ. 2529 รุ่น 97 และเป็นสาลายา รุ่นที่ 5 ได้เข้ามาเป็นสมาชิกสภาคณาจารย์มหาวิทยาลัยมหิดลเป็นสมัยแรก และหวังว่า จะไม่ใช่สมัยสุดท้าย มีอาจารย์หลายท่าน สอบถามมาว่า Plastic surgery ทำงานอะไรบ้าง เสริมสวยเท่านั้น หรือไม่ กระผมจึงขอใช้พื้นที่ของความเป็นบรรณารักษ์บ้าง เพื่ออธิบาย

**ศัลยศาสตร์ตกแต่ง หรือ Plastic surgery** มีที่มาจากภาษากรีก Plastikos แปลว่า ศิลปะในการสร้าง หรือ ปั้น การทำผ่าตัดทาง plastic surgery มีการพบการบันทึกไว้ในตำราแพทย์ ตั้งแต่อียิปต์โบราณ ย้อนไปได้ถึง ยุค old kingdom (ระหว่าง 3000 ถึง 2500 ปีก่อนคริสต์ศักราช) และพบบันทึกการผ่าตัดเกี่ยวกับเปลือกตา และ nose reconstruction โดย ในตำรา Samhita โดย Sushruta แพทย์ชาวอินเดีย เมื่อ 600 ปีก่อนคริสต์ศักราช

มีความก้าวหน้าของ plastic surgery มากขึ้น ในช่วงสงครามโลก ครั้งที่ 1 ที่มีผู้ได้รับบาดเจ็บที่ใบหน้าจากสงครามจนดูน่ากลัว ซึ่งต้องการการผ่าตัดตกแต่งเสริมสร้างให้ใบหน้าดูดีขึ้นเพื่อการใช้ชีวิตที่ปกติ เข้าสังคมได้

ต่อมาเมื่อมีการพัฒนาด้านจุลทรรศน์มาช่วยในการต่อเส้นเลือดขนาดเล็ก จึงเกิดการผ่าตัด microsurgery ขึ้น และพัฒนาเรื่อยมา การผ่าตัดเสริมสร้างก็มีหลากหลายมากขึ้น รวมทั้งมีการค้นพบการผ่าตัดกระดูกและจากกระดูกเพื่อแก้ไขความผิดปกติของใบหน้าและศีรษะ ที่เกิดศาสตร์ Craniomaxillofacial surgery ขึ้น เมื่อมีความเข้าใจโครงสร้างของใบหน้ามากขึ้น และเกิดความต้องการของมนุษย์ในเรื่องความสวยงาม จึงเกิดศาสตร์ศัลยกรรมความงามขึ้นมา

เป็นศาสตร์ที่ดูแลผู้ป่วยตั้งแต่แรกเกิด จนถึงวัยชรา และครอบคลุมทุกกลไกการเกิดโรคตั้งแต่ ความ

พิการแต่กำเนิด เช่น เด็กที่มีปากแหว่งเพดานโหว่ ใบหน้าและจากกรรไกรผิดปกติ และมือผิดปกติ เช่น นิ้วมือนิ้วติดกัน หรือ มีจำนวนนิ้วเกิน โรคติดเชื้อของมือและใบหน้า ที่ต้องการการดูแลมากกว่าการติดเชื้อที่อื่น โรคมะเร็งของผิวหนังที่ต้องผ่าตัด และมีการปลูกถ่ายผิวหนัง และมะเร็งของช่องปากที่ส่วนมากต้องการการผ่าตัดเสริมสร้างหลังจากการผ่าตัดเนื้อร้ายทิ้งไป เพื่อคงสภาพของรูปร่าง และการทำหน้าที่ของอวัยวะโรคก่อนเนื้อที่ไม่ใช่มะเร็งชนิดต่าง ๆ อุบัติเหตุของใบหน้าและมือ และท้ายสุด แต่สำคัญไม่น้อยคือ การผ่าตัดศัลยกรรมเสริมความงาม ซึ่งเป็นการผ่าตัดคนปกติให้ได้รูปร่าง หน้าตา เป็นไปตามที่ผู้ป่วยต้องการ หรือเปลี่ยนอวัยวะเพศตามความต้องการที่แท้จริงของเขา

การทำศัลยกรรมความงาม ได้รับความนิยมสูงมากในปัจจุบันทั่วโลก มีการโฆษณาชวนเชื่อมากมาย ทั้งในประเทศ และต่างประเทศ การตัดสินใจเลือกว่าจะทำศัลยกรรมกับแพทย์ท่านไหนจึงต้องหาข้อมูลที่น่าเชื่อถือ และเลือกสถานที่ที่มีศักยภาพในการช่วยชีวิต หากเกิดปัญหาในระหว่างผ่าตัด ซึ่งมีโอกาสเกิดได้ เช่น จากการแพ้ยาชา ยาสงบ หรือ บางคลินิกที่ให้อารยะงับความรู้สึก (sedation) โดยไม่มีหมอดมยา ก็อาจเกิดปัญหาไม่คาดคิด เกิดการอุดตันทางเดินหายใจและช่วยเหลือไม่ทัน จนเกิดการสูญเสีย

ตามที่ปรากฏเป็นข่าวว่ามีปัญหาจากการทำศัลยกรรมนั้นมากมายนั้น ส่วนหนึ่งเกิดจากการทำการผ่าตัดโดยแพทย์ที่ไม่ได้รับการฝึกอบรมแบบ

เต็มหลักสูตร บางคลินิกแพทย์ผ่านการอบรมในต่างประเทศระยะสั้นเท่านั้น แต่โฆษณา ทำการตลาดจนน่าเชื่อถือ

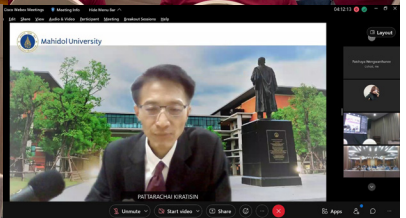
หลักสูตรการฝึกอบรมแพทย์ประจำบ้านศัลยศาสตร์ ตกแต่งในปัจจุบันคือ 4 ปี และหลักสูตรต่อยอดจากผู้ที่จะวุฒิบัตรศัลยกรรมทั่วไปอีก 3 ปี รวมระยะเวลาการฝึกอบรมในหลักสูตร คือ 7 ปี แพทย์ที่เรียนครบหลักสูตรจะผ่านการเคี้ยวกร้าอย่างหนัก ทั้งภาคทฤษฎีและปฏิบัติ โดยจะพบการผ่าตัดหลากหลาย จนสามารถแก้ไขปัญหาได้รอบด้าน โดยคณะแพทยศาสตร์

โรงพยาบาลรามาริบัติผลิตได้ปีละ 4-5 คนเท่านั้น

โรงพยาบาลรามาริบัติมีการให้บริการผ่าตัดเสริมสร้าง แก่ไขความพิการ และการผ่าตัดเสริมสวย ทั้งระบบในเวลา และนอกเวลา มีบุคลากรของมหาวิทยาลัย และประชาชนทั่วไปมาใช้บริการเป็นจำนวนมาก **โดยทุกท่านสามารถลงทะเบียนนัดหมาย online ล่วงหน้าได้ผ่านทางแอปพลิเคชัน Rama App**



mu



สภาคณาจารย์มหาวิทยาลัยมหิดล จัดโครงการสัมมนาสภาคณาจารย์เพื่อจัดทำแผนงานให้สอดคล้องกับยุทธศาสตร์มหาวิทยาลัยมหิดล ในวันที่ 2 และวันที่ 4-6 กุมภาพันธ์ 2565 โดยเป็นการสัมมนาทั้งรูปแบบออนไซต์และออนไลน์ ดังนี้

วันที่ 2 กุมภาพันธ์ 2565 เรียบเชิญ รศ.ดร.ภ.น.บตี สุขสมบูรณ์ รองอธิการบดีฝ่ายการศึกษา บรรยายพิเศษ เรื่อง นโยบายและยุทธศาสตร์ด้านการศึกษา ณ ห้องประชุมศาสตราจารย์เกียรติคุณ นพ.นที รัชกุลพลเมือง

วันที่ 4-5 กุมภาพันธ์ 2565 เรียบเชิญวิทยากรบรรยายผ่านระบบ WebEx Meeting

- ศ.คลินิกเกียรติคุณ นพ.ปิยะสกล สกลสัตยาทร นายกสภามหาวิทยาลัยมหิดล บรรยายพิเศษ เรื่อง มหาวิทยาลัยมหิดลกับการพัฒนาอย่างยั่งยืน

- ศ.นพ.วชิร คชการ รองอธิการบดีฝ่ายพัฒนากิจการมนุษย บรรยายพิเศษ เรื่อง นโยบายและยุทธศาสตร์ด้านการพัฒนากิจการมนุษย และ

- ศ.ดร.นพ.ภัทรชัย ภัทรสิน รองอธิการบดีฝ่ายวิจัย บรรยายพิเศษ เรื่อง นโยบายและยุทธศาสตร์ด้านการวิจัย

หลังจากนั้นสมาชิกสภาคณาจารย์ ร่วมกันระดมความคิดเห็น เกี่ยวกับแผนการดำเนินงานที่จะเกิดขึ้นในวาระการดำรงตำแหน่งปี 2564-2566 ณ โรงแรม เบย์ วันโดว์ แอท ซี ะอำ อ.ชะอำ จ.เพชรบุรี **mu**



# อันตรายจากไส้กรอกไม่ได้มาตรฐาน ภัยร้ายที่คาดไม่ถึง

โดย รองศาสตราจารย์ ดร.ทพญ.คุณพร ตราชูธรรม

ประธานหลักสูตรวิทยาศาสตรมหาบัณฑิต สาขาพิษวิทยาและโภชนาการเพื่ออาหารปลอดภัย สถาบันโภชนาการ มหาวิทยาลัยมหิดล



ไส้กรอกแสนอร่อย ที่เราชอบทาน คงไม่มีใครคาดคิดว่า จะมีโอกาสทำให้เราเกิดภาวะขาดออกซิเจนได้ เมื่อต้นเดือนกุมภาพันธ์ 2565 มีรายงานจากศูนย์พิษวิทยา คณะแพทยศาสตร์โรงพยาบาลรามาธิบดี ว่ามีนักเรียนรับประทานไส้กรอกจากร้านรถเข็น แล้วเกิดอาการ ปากเขียว อาเจียน ซึม สับสน จนผู้ปกครองต้องพามาส่งโรงพยาบาล เมื่อตรวจละเอียดพบออกซิเจนในเลือดต่ำ เนื่องจากโปรตีนฮีโมโกลบินในเม็ดเลือดแดงไม่สามารถจับออกซิเจนได้ดีเท่าเดิม เรียกว่า Methemoglobinemia จึงนำเรื่องนี้มาขยายให้ความรู้ต่อว่า การรับประทานไส้กรอกจะทำให้เกิดภาวะขาดออกซิเจนได้อย่างไร

ไส้กรอกเป็นผลิตภัณฑ์เนื้อสัตว์แปรรูป ซึ่งมีการเติมไนไตรต์ ให้สีสวย และป้องกันการเติบโตของแบคทีเรีย ช่วยยืดอายุอาหาร โดยกฎหมายอนุญาตให้ใช้ได้ไม่เกิน 1 ช้อนชาต่ออาหาร 60 กิโลกรัม ซึ่งเป็นปริมาณที่น้อยมาก ๆ หากใส่ไนไตรต์เกินค่ามาตรฐาน จะไม่ปลอดภัย โดยการบริโภคไส้กรอกที่มีไนไตรต์ปริมาณสูงเกินไป ไนไตรต์จะจับกับฮีโมโกลบินในเม็ดเลือดแดง ทำให้เม็ดเลือดแดง ไม่สามารถจับออกซิเจนได้ จึงนำไปสู่ภาวะขาดออกซิเจน อาการคือ ตัวเขียว ปากเขียว มึนงง สับสน ซึ่งหากขาดออกซิเจนรุนแรงจนทำให้ไม่มีออกซิเจนไปเลี้ยงสมอง นานเกิน 4 นาที ก็ทำให้สมองตาย และนำไปสู่การเสียชีวิตได้ วิธลดความเสี่ยงที่ดีที่สุดคือ งดทานไส้กรอกที่ไม่รู้แหล่งที่มาชัดเจน หากเป็นรถเข็นอาจสังเกตดูหรือขอคู่มือของวัตถุดิบ ว่า มีเลข อย.ไหม เพื่อความปลอดภัย เพราะผลิตภัณฑ์ที่มีเลข อย.รับรองจะผ่านการตรวจมาแล้วว่า ค่าไนไตรต์ไม่เกินมาตรฐาน

อินโฟกราฟฟิคโดย นางสาวศรารัตน์ พลแสน นักศึกษาปริญญาโทสาขาพิษวิทยาและโภชนาการเพื่ออาหารปลอดภัย  
เนื้อหาอินโฟกราฟฟิคโดย อาจารย์ ดร.วีรยา การพานิช สถาบันโภชนาการ มหาวิทยาลัยมหิดล



# ไนเตรตไนไตรต์

## พิษภัยในเนื้อสัตว์

เนื้อสัตว์แปรรูปมีการเติมไนเตรตและไนไตรท์ เพื่อ ...

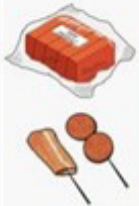
- ป้องกันการเจริญของแบคทีเรีย
- ช่วยให้มีสีชมพู หรือ แดงสด น่ารักประทาน



"ไนเตรต (Nitrate) -- ห้ามใช้ในอาหารทุกชนิด"



"ไนไตรท์ (Nitrite) -- ใช้ได้ เพียง 1 ช้อนชา ต่ออาหาร 60 กิโลกรัม"



\*อาหารที่อนุญาตให้เติมไนไตรท์ ได้แก่  
ไส้กรอก โบโลน่า แฮม เบคอน แหนม  
ไส้กรอกอีสาน ไส้อั่ว กุนเชียง



\*อาหารที่ไม่อนุญาตให้ใช้ไนไตรท์ ได้แก่  
เนื้อสัตว์สด หมูแดง ปลาหวาน

\*พิษที่เกิดจากการรับประทานไนเตรต ไนไตรท์มากเกินไป คือ ไนเตรตเปลี่ยนแปลงเป็นไนไตรท์ในปากหรือกระเพาะ

ไนไตรท์ จับกับ ฮีโมโกลบิน → ฮีโมโกลบินจับออกซิเจนไม่ได้ → ขาดออกซิเจน  
เกิดอาการคืออ่อนเพลีย หายใจหอบถี่ ปวดศีรษะ หัวใจเต้นแรงและเร็วกว่าปกติ ตัวเขียว

\*\* การบริโภคต่อเนื่องเพิ่มความเสี่ยงต่อ โรคมะเร็งลำไส้ใหญ่ \*\*

### วิธีป้องกันอันตรายจากไนเตรต ไนไตรท์

- ▶ หลีกเลี่ยงเนื้อสัตว์หรือผลิตภัณฑ์จากเนื้อสัตว์ที่มีสีแดงหรือชมพู ผิดธรรมชาติ ดังภาพ
- ▶ เลือกอาหารที่มีฉลากและเลข อย. สังเกตฉลากหากพบวัตถุกันเสีย ประเภทไนไตรต์ (INS 249 หรือ INS 250) ไม่ควรบริโภคอาหารนั้นเป็นประจำ
- ▶ เลือกซื้อผลิตภัณฑ์เนื้อสัตว์แปรรูปที่มีการเก็บรักษาในอุณหภูมิเย็นตลอดการจำหน่าย



@inmutox



@inmutox



<http://www.inmu2.mahidol.ac.th/foodsafety/>

### สีปกติ vs สีผิดธรรมชาติ



### References

- The Joint FAO/WHO Expert Committee on Food Additives (JECFA). Nitrate. 2002.
- Available from: URL: [http://www.inchem.org/documents/jecfa/jecval/jec\\_1701.htm](http://www.inchem.org/documents/jecfa/jecval/jec_1701.htm).
- The Joint FAO/WHO Expert Committee on Food Additives (JECFA). Nitrite. 2002.
- Available from: URL: [http://www.inchem.org/documents/jecfa/jecval/jec\\_1702.htm](http://www.inchem.org/documents/jecfa/jecval/jec_1702.htm).
- กระทรวงสาธารณสุข. ประกาศกระทรวงสาธารณสุข เลขที่ 389 พ.ศ. 2561 เรื่อง วัตถุเจือปนอาหาร (ฉบับที่ 5) ราชกิจจานุเบกษา เล่มที่ 135, ตอนพิเศษ 178 ง (ลงวันที่ 25 กรกฎาคม 2561).
- เวชिका เบ็ญจฉวี, วีรยา การพาณิชย์, จิราภรณ์ กตเศสียง, จุติมา ลิขิตรัตนพร, ปิยนุช วิเศษชาติ, นริศรา บ่วงศรีจันทร์ และคณะ. การประเมินการได้รับไนเตรตและไนไตรท์จากการบริโภคเนื้อสัตว์แปรรูป ของ ประชากรไทย. KKU Res J 2011; 16(8): 931-41.

### รูปภาพ

- [https://pngtree.com/freepng/social-media-icons-set-logo-vector-illustrator\\_4460913.html?share=3](https://pngtree.com/freepng/social-media-icons-set-logo-vector-illustrator_4460913.html?share=3)
- <https://www.subpng.com/png-8tcuta5/>

# U

## รรณาธิการแถลง

โดย ผู้ช่วยศาสตราจารย์ นพ.คชินท์ วัฒนะวงษ์

Wisdom of the Land



## สวัสดิชามहितทุกท่าน

พบกับสาระน่ารู้อีกเช่นเคย กับข่าวสภาคณาจารย์ ฉบับเดือนกุมภาพันธ์ 2565 ที่นำสาระน่ารู้เกี่ยวกับอันตรายใกล้ตัวจากสารไนเตรต ไนไตรต์ ในอาหารสด และแปรรูป ที่เป็นข่าวใหญ่ เมื่อเร็ว ๆ นี้ โดย รองศาสตราจารย์ ดร.ทพญ.ดุสยพร ตราชูธรรม ท่านมีคำแนะนำ หลักในการเลือกอาหารที่ปลอดภัยจากสารไนเตรต ส่วนกระผมก็ได้แนะนำสาขาวิชาศัลยศาสตร์ตกแต่ง ของ คณะแพทยศาสตร์ โรงพยาบาลรามาธิบดี ที่ผมทำงานอยู่ ให้ประชาคมทุกท่านได้ทราบขอบเขตการให้บริการ ที่หลายท่านสอบถามมา

สุดท้ายนี้ ขอให้ท่านระมัดระวังตัวจากการติดเชื้อโควิด ที่กำลังระบาด ในช่วงสูงสุด ถึงแม้เชื้อโอมิครอนอาการจะไม่หนัก และมีอัตราตายต่ำก็ตามนะครับ

พบกันใหม่ฉบับหน้า

## ข่าวสภาคณาจารย์

เป็นหนังสือในมหาวิทยาลัย และเป็นสื่อระหว่างคณาจารย์ในการรับฟังแลกเปลี่ยนทัศนคติ ข้อคิดเห็น ทั้งด้านการบริหาร ด้านวิชาการ ด้านสวัสดิการ และอื่น ๆ ของมหาวิทยาลัย บทความ ข้อคิด จดหมาย เป็นความเห็นของผู้เขียนเท่านั้น มิใช่ความเห็นของสภาคณาจารย์ เกณฑ์การพิจารณา บทความนี้เป็นไปตาม [www.senate.mahidol.ac.th/th/regulation.html](http://www.senate.mahidol.ac.th/th/regulation.html)

### บรรณาธิการประจำฉบับ

ผศ.นพ.คชินท์ วัฒนะวงษ์

### กองบรรณาธิการ

ผศ.นพ.กรกฤษณ์ ชัยเจนกิจ ผศ.นพ.คชินท์ วัฒนะวงษ์ ผศ.ดร.ชาญยศ ปลื้มปีติวิริยะเวช อ.ดร.ทรงพล องค์กรวัฒนกุล รศ.ดร.นริศรา จันทราทิพย์ อ.ทพญ.ปวีดา ทาวีโล อ.ดร.ประทีป ว่องวิระยุทธ ผศ.ดร.วันวิสาห์ ศรีสุเมธชัย ผศ.ดร.สันติ มณีวัชร-รังษี

### ประสานงานกลาง

พิชญาวงษ์วันภินีย์ คาริน พรหมศิลป์

### ออกแบบและจัดทำรูปเล่ม

พรศิริ บุญมาวงศ์

### เจ้าของ

สภาคณาจารย์มหาวิทยาลัยมหิดล สำนักงานอธิการบดี มหาวิทยาลัยมหิดล ชั้น 5 999 ถนนพุทธมณฑลสาย 4 ต.ศาลายา อ.พุทธมณฑล จ.นครปฐม 73170 โทรศัพท : 0-2849-6351-2 โทรสาร : 0-2849-6350